

👉 標題列:顯示帳套公司名稱。

阿拉法電腦 Tel:0920939843

快捷上手(V) A.建帳(Z) B.估價(B) C.發包(D) D.成本(C) E.合約(X) F.帳務(G) G.銷售(U) H.會計(L) I.庫存(O) J.起重(Y) K.訊息(W) 視窗(U) S.系統(O)

工程會計第c高手

- 第01章 資料建檔
- 第02章 前期資料
- 第03章 工程報價
- 第04章 新開工程
- 第05章 發包作業
- 第06章 工程日誌
- 第07章 業主請款
- 第08章 廠商計價
- 第09章 工程費用
- 第10章 出勤工資
- 第11章 物料管理
- 第12章 放款出納
- 第13章 收款沖帳
- 第14章 工程利潤
- 第15章 會計總帳
- 第16章 發票資料
- 第17章 零星工程
- 第18章 營業費用
- 第19章 電子簽核
- 第20章 訊息管理
- 第21章 銷售系統
- 第22章 簡易流程
- 第23章 簡易架構
- 第24章 工作底稿

報價與預算 → 合約書 → 業主請款 → 收款 → 工程/月/年 (財務會計報表)

庫存 → 日報表 → 帳款 → 工程結算 → 會計傳票 (銀行存款)

請購單 → 採購單 → 廠商計價 → 付款 → 費用單

出勤單 → 日報表

會計傳票 (銀行存款) ← 會計傳票 (銀行存款)

查價 預算分析 成本分析 估驗結算 工程利潤 利潤彙總 公司利潤 收支對照 交易統計 業主帳款 估驗沖帳 合約估驗 廠商帳款 費用統計 支出對帳 傳票核查 損益表 年度損益 資產負債 工料窗 工程窗 業主窗 員工窗 訊息

用戶編號: 001, 用戶名稱: 張順景

👉 主選單:全系統所有表單操作路徑都編列在主選單中。

1. 主選單以系統功能進行劃分編排。
2. 系統所有操作表單、報表，都可以從主選單進入操作，例如:剛開始上線使用系統時，點擊主選單 A. **建檔**即可進入基本資料建檔作業。
3. 主選單可搭配「標準教學」網站進行學習操作。

<https://www.decorating.url.tw/product.html>

The screenshot displays the software's main menu and a central flowchart. The menu on the left, titled "工程會計c高手", lists 24 chapters from "資料建檔" to "工作底稿". The flowchart illustrates the business process flow: 報價與預算 (Quotation and Budget) leads to 合約書 (Contract), which leads to 業主請款 (Request for Payment from Owner). This is supported by 庫存 (Inventory) and 出勤單 (Attendance Sheet). The process continues to 收款 (Payment Received), 帳款 (Accounts Payable), 廠商計價 (Supplier Pricing), and 付款 (Payment). The final stages include 工程/月/年 (財務會計報表) (Project/Month/Year Financial Accounting Statement), 會計傳票 (銀行存款) (Accounting Voucher (Bank Deposit)), and 費用單 (Expense Sheet). A bottom toolbar contains icons for various functions like 查價 (Check Price), 預算分析 (Budget Analysis), 成本分析 (Cost Analysis), 估驗結算 (Estimate Settlement), 工程利潤 (Project Profit), 利潤分配 (Profit Distribution), 公司利潤 (Company Profit), 收支對照 (Income Statement), 交易統計 (Transaction Statistics), 業主帳款 (Owner Accounts Payable), 估驗沖帳 (Estimate Adjustment), 合約估驗 (Contract Estimate), 廠商帳款 (Supplier Accounts Payable), 費用統計 (Expense Statistics), 支出對帳 (Expense Reconciliation), 傳票錄入 (Voucher Entry), 損益表 (Income Statement), 年度損益 (Annual Income Statement), 資產負債 (Assets and Liabilities), 工料查 (Material Check), 工程查 (Project Check), 業主查 (Owner Check), 員工查 (Employee Check), and 訊息 (Message).

👉 系統架構視窗:

1. 點擊主畫面左上方紅字標籤**工程會計第 e 高手**打開系統架構視窗。
2. 系統架構視窗:操作者可根據各系統方塊模組進入相關表單操作。

👉 電子書操作路徑:根據系統導入程序，以章節型式編排操作路徑。

1. 點開章、節左邊 **+** 號，可顯示各表單操作路徑。

2. 可搭配「系統導入」教學網站進行學習操作。

<https://www.deco.url.tw/product.html>

👉 「標準教學」網站連結:

1. 點擊寶劍圖案可連結到「標準教學」網站進行學習操作。

阿拉法電腦 Tel:0920939843

★快速上手(V) A.建帳(Z) B.估價(B) C.發包(D) D.成本(C) E.合約(X) F.帳務(G) G.銷售(J) H.會計(L) I.庫存(O) J.起重(V) K.訊息(W) 視窗(U) S.系統(I)

工程會計第c高手

第01章 資料建檔
 第02章 前期資料
 第03章 工程報價
 第04章 新開工程
 第05章 發包作業
 第06章 工程日誌
 第07章 業主請款
 第08章 廠商計價
 第09章 工程費用
 第10章 出勤工資
 第11章 物料管理
 第12章 放款出納
 第13章 收款沖帳
 第14章 工程利潤
 第15章 會計總帳
 第16章 發票資料
 第17章 零星工程
 第18章 營業費用
 第19章 電子簽核
 第20章 訊息管理
 第21章 銷售系統
 第22章 簡易流程
 第23章 簡易架構
 第24章 工作底稿

報價與預算 → 合約書 → 業主請款 → 收款 → 工程/月/年 (財務會計報表)

請購單 → 採購單 → 廠商計價 → 付款 → 費用單

庫存 → 日報表 → 帳款 → 會計傳票 (銀行存款)

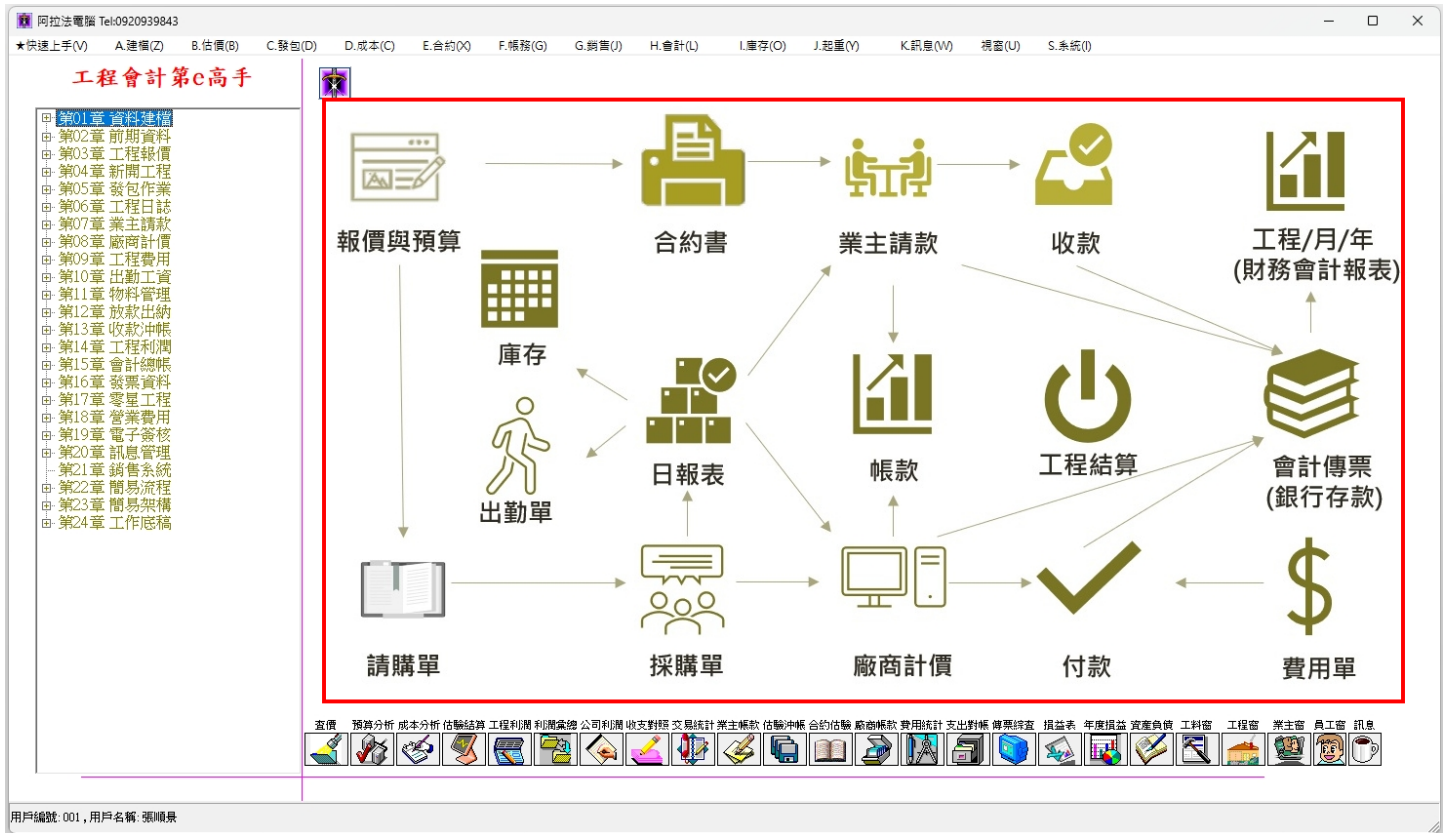
工程結算 → 會計傳票 (銀行存款)

查詢 預算分析 成本分析 估驗結算 工程利潤 利潤彙總 公司利潤 收支對照 交易統計 業主帳款 估驗沖帳 合約估驗 廠商帳款 費用統計 支出對帳 傳票彙查 損益表 年度損益 資產負債 工料密 工程密 業主密 員工密 訊息

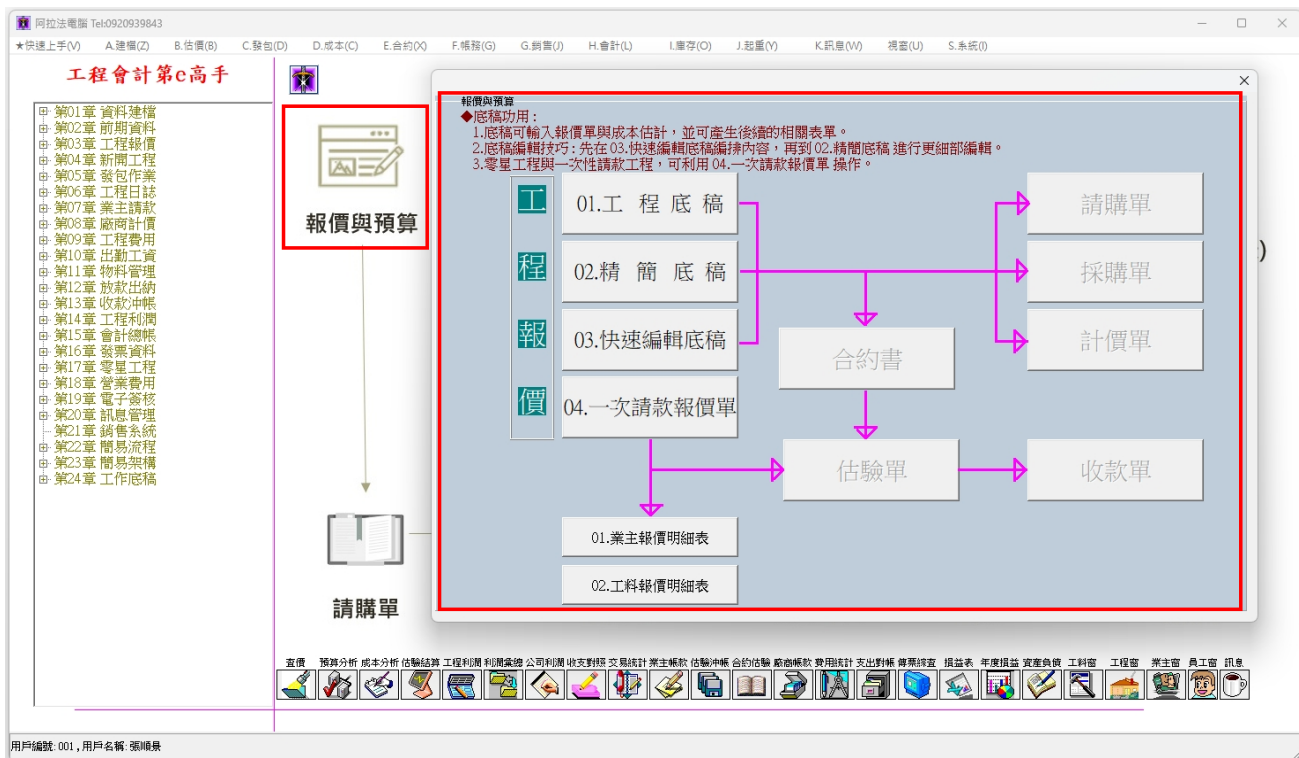
用戶編號: 001, 用戶名稱: 張順景

👉 操作流程圖:

1.以各系統作業流程進行操作路徑編排。



2.例如點擊**報價與預算**可打開工作底稿與一次請款報價單操作路徑，灰階按鈕僅表示資料流向而非表單操作路徑。



☞ 數位看板:讓主管人員透過簡單操作即可查看工程資料的統計與分析。

阿拉法電腦 Tel:0920939843

★快速上手(V) A.建庫(Z) B.估價(B) C.發包(D) D.成本(C) E.合約(O) F.帳務(G) G.銷售(J) H.會計(L) I.庫存(O) J.起運(V) K.訊息(W) 視窗(U) S.系統(O)

工程會計第c高手

- 第01章 資料建構
- 第02章 前期資料
- 第03章 工程報價
- 第04章 新開工程
- 第05章 發包作業
- 第06章 工程日誌
- 第07章 業主請款
- 第08章 廠商計價
- 第09章 工程費用
- 第10章 出勤工資
- 第11章 物料管理
- 第12章 放款出納
- 第13章 收款沖帳
- 第14章 工程利潤
- 第15章 會計總帳
- 第16章 發票資料
- 第17章 零星工程
- 第18章 營業費用
- 第19章 電子簽核
- 第20章 訊息管理
- 第21章 銷售系統
- 第22章 簡易流程
- 第23章 簡易架構
- 第24章 工作底稿

報價與預算 → 合約書 → 業主請款 → 收款 → 工程/月/年 (財務會計報表)

請購單 → 採購單 → 廠商計價 → 付款 → 費用單

庫存 → 日報表 → 帳款 → 會計傳票 (銀行存款)

工程結算 → 會計傳票 (銀行存款)

查詢 預算分析 成本分析 估驗結算 工程利潤 利潤彙總 公司利潤 收支對照 交易統計 業主帳款 估驗沖帳 合約估驗 廠商帳款 費用統計 支出對帳 傳票核查 損益表 年度損益 資產負債 工料窗 工程窗 業主窗 員工窗 訊息

用戶編號: 001, 用戶名稱: 張順景

☞ 用戶登入資訊:顯示登入系統的用戶編號與用戶名稱。

阿拉法電腦 Tel:0920939843

★快速上手(V) A.建庫(Z) B.估價(B) C.發包(D) D.成本(C) E.合約(O) F.帳務(G) G.銷售(J) H.會計(L) I.庫存(O) J.起運(V) K.訊息(W) 視窗(U) S.系統(O)

工程會計第c高手

- 第01章 資料建構
- 第02章 前期資料
- 第03章 工程報價
- 第04章 新開工程
- 第05章 發包作業
- 第06章 工程日誌
- 第07章 業主請款
- 第08章 廠商計價
- 第09章 工程費用
- 第10章 出勤工資
- 第11章 物料管理
- 第12章 放款出納
- 第13章 收款沖帳
- 第14章 工程利潤
- 第15章 會計總帳
- 第16章 發票資料
- 第17章 零星工程
- 第18章 營業費用
- 第19章 電子簽核
- 第20章 訊息管理
- 第21章 銷售系統
- 第22章 簡易流程
- 第23章 簡易架構
- 第24章 工作底稿

報價與預算 → 合約書 → 業主請款 → 收款 → 工程/月/年 (財務會計報表)

請購單 → 採購單 → 廠商計價 → 付款 → 費用單

庫存 → 日報表 → 帳款 → 會計傳票 (銀行存款)

工程結算 → 會計傳票 (銀行存款)

查詢 預算分析 成本分析 估驗結算 工程利潤 利潤彙總 公司利潤 收支對照 交易統計 業主帳款 估驗沖帳 合約估驗 廠商帳款 費用統計 支出對帳 傳票核查 損益表 年度損益 資產負債 工料窗 工程窗 業主窗 員工窗 訊息

用戶編號: 001, 用戶名稱: 張順景